



GemeindeGams
ES LOHNT SICH

Geschäftsberichte
Jahresrechnungen
Budgets
Anträge

Evangelische Kirchgemeinde 

2022
2023

Inhalt

103 Evangelische Kirchengemeinde Grabs-Gams

| | |
|-----|---|
| 103 | Einladung zur Kirchgemeindeversammlung und Traktanden |
| 104 | Vorwort |
| 104 | Amtsbericht 2022 |
| 114 | Vermögensrechnung |
| 115 | Verwaltungsrechnung 2022 und Voranschlag 2023 |
| 118 | Amortisationsplan 2022 und 2023 |
| 118 | Fondsrechnung 2022 und 2023 |
| 118 | Angaben Steuerabrechnung 2022 |
| 118 | Steuerbedarf 2023 |
| 119 | Kollekten und Sammlungen 2021 |
| 120 | Bericht und Anträge der Geschäftsprüfungskommission |
| 120 | Prüfungs- und Genehmigungsvermerke |
| 121 | Sanierung Evangelische Kirche Grabs |
| 122 | Wahlen |
| 124 | Behörden und Personal |

Evangelische Kirchgemeinde Grabs-Gams



Einladung zur Kirchgemeindeversammlung

**Freitag, 31. März 2023, 20.00 Uhr,
Kirchgemeindehaus Grabs**

Traktanden

1. Vorlage der Jahresrechnung und des Vermögensausweises 2022 nebst Bericht und Anträgen der Geschäftsprüfungskommission
2. Vorlage des Budgets und des Steuerplanes 2023
3. Kreditantrag für die Sanierung der Kirche
4. Wahlen:
 - a) Mitglied der Kirchenvorsteherschaft
 - b) Mitglied und Ersatzmitglied der Geschäftsprüfungskommission
 - c) Präsidium der Kirchenvorsteherschaft
5. Mitteilungen und Umfrage

Anträge von Kirchenmitgliedern sind spätestens acht Tage vor der Kirchgemeindeversammlung schriftlich beim Präsidenten Thomas Gantenbein einzureichen.

Fehlende Stimmausweise können bei der Aktuarin Denise Obrist (sekretariat@ekgg.ch, 081 750 30 50) angefordert werden.

Vorwort

Die Grabser Kirche

Seit über 1400 Jahren prägt sie das Dorfbild von Grabs: Unsere Kirche. Gut, es war nicht die ganze Zeit genau dasselbe Gebäude, das heute zu sehen ist. Als Gallus, der unserem Kanton den Namen gab, um 614 auf der Durchreise bei Diakon Johannes in Grabs Halt macht und mit Fisch und Honig bewirtet wird, hat Grabs bereits eine hölzerne Kirche, in der Johannes predigt und mit der Gemeinde Gottesdienst feiert. Der älteste Teil unserer Kirche, der bis heute erhalten geblieben ist, ist der Chor, der entstand, als die im Schwabenkrieg 1499 zerstörte Grabser Kirche wieder aufgebaut wurde. 1901 wurde das heutige Schiff im Rahmen der Vergrößerung der Kirche erbaut, um der wachsenden Bevölkerung von Grabs und auch den jährlich rund 100 Konfirmandinnen und Konfirmanden genug Platz zu bieten. 1917 kam schliesslich noch der heutige Turm dazu, nachdem der baufällige alte Turm ersetzt werden musste.

Für Generationen und Generationen war und ist die Kirche Grabs der Ort, an dem Eckpunkte des Lebens gefeiert werden: Taufe, Konfirmation, Hochzeit, Abdankung. Ein Ort mit dem Erinnerungen verbunden sind, wie beispielsweise eine alte Grabserin erzählt, wie viel ihr der segnende Christus vorne auf dem Glasfenster des Chores bedeutet. Schon durch die Kinderlehre hatte sie ihn manche Stunde vor Augen gehabt und er war für sie ein Zeichen, dass Gott sie liebevoll anschaut und für sie da ist. Die Kirche ist für viele ein Ort, an dem Begegnung mit Gott einfacher fällt und möglich wird, sei es im gemeinsamen Gottesdienst oder auch im persönlichen, stillen Gebet und im Anzünden einer Kerze in der Kerzenecke.

Da findet mehr statt als man auf den ersten Blick hin annehmen könnte, wie die folgende Geschichte zeigt: Dem Pfarrer einer süddeutschen Stadt fiel ein alter, bescheiden wirkender Mann auf, der jeden Mittag die Kirche betrat und sie kurz darauf wieder verliess. So wollte er eines Tages von dem Alten wissen, was er denn in der Kirche tue. Der antwortete: «Ich gehe hinein, um zu beten.» Als der Pfarrer verwundert meinte, er bleibe nie lange genug in der Kirche, um wirklich beten zu können, meinte der Besucher: «Ich kann kein langes Gebet sprechen, aber ich komme jeden Tag um zwölf und sage: (Jesus, hier ist Johannes.) Dann warte ich eine Minute und er hört mich.» Einige Zeit später musste Johannes ins Krankenhaus. Ärzte und Schwestern stellten bald fest, dass er auf die anderen Patienten einen heilsamen Einfluss hatte. Die Nörgler nörgelten weniger und die Traurigen konnten auch einmal lachen. «Johannes», bemerkte die Stationsschwester irgendwann zu ihm, «die Männer sagen, du hast diese Veränderung bewirkt. Immer bist du gelassen, fast heiter.» «Schwester», meinte Johannes, «dafür kann ich nichts. Das kommt durch meinen Besucher.» Doch niemand hatte bei ihm je Besuch gesehen. «Dein Besucher», fragte die Schwester, «wann kommt der denn?» «Jeden Mittag um zwölf. Er tritt ein, steht am Fussende meines Bettes und sagt: (Johannes, hier ist Jesus.)»

So wünsche ich mir, dass die Grabser Kirche noch vielen Generationen erhalten bleiben darf und gerade hier wohlthuende Begegnungen mit Gott stattfinden können, die gute und spürbare Auswirkungen auf den Alltag und das Leben im Dorf haben.

Pfarrer Martin Frey

Amtsbericht 2022

Liebe Mitglieder unserer Kirchgemeinde

Miteinander unterwegs sein, sich treffen, Zeit miteinander verbringen, ganz nach dem Motto unseres Leitbilds. Seit der Aufhebung aller Covid-Massnahmen im Frühling 2022 war das wieder uneingeschränkt möglich. Alle Anlässe konnten wie geplant durchgeführt werden. Das hat uns sehr gefreut!

Das ganze Team mitsamt allen ehrenamtlichen Helferinnen und Helfern hat im letzten Jahr wiederum grossartige Arbeit geleistet. Im vorliegenden Jahresbericht finden sich detaillierte Informationen, welche einen Einblick in die vielfältigen Tätigkeiten und Aktivitäten in unserer Kirchgemeinde geben. Aktuelle Informationen findet man auch auf unserer Webseite www.ekgg.ch.

Anfang Jahr hat sich das Konvents-Team zusammen mit der Kirchenvorsteherschaft an der Retraite intensiv mit den erweiterten Gottesdienstformen beschäftigt. Die Ideen nahmen konkrete Formen an, und verschiedene Arbeitsgruppen konnten nach der Retraite mit der Detailplanung und Ausgestaltung der erweiterten Gottesdienste beginnen. So starteten wir schon im Spätherbst 2022 mit einem «Abend Special». «Gottesdienst klassisch» und «Gottesdienst anders» nennen sich die beiden andern Gottesdienstformen am Sonntagmorgen. Weitere Informationen zu unserer Gottesdienst-Vielfalt finden sich auf unserer Webseite (Video-Clip unter www.ekgg.ch/gottesdienste2023).

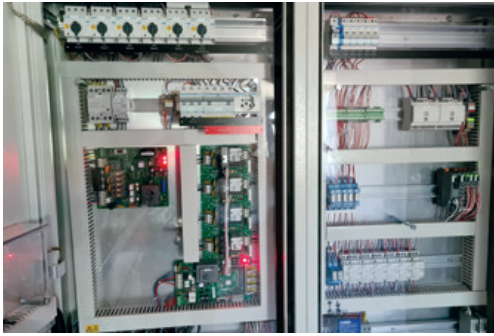
Die Geläut-Sanierung konnte vor den Sommerferien abgeschlossen werden.



Die neuen gekröpften Glockenjoche, die Glockenaufhängungen, die neuen Läuträder und die neuen Klöppel sind auf dem Bild gut zu erkennen. Der Glockenstuhl und die Glocken selbst sind in ursprünglichem Zustand.



Auch die Turmuhr wurde revidiert und eine Pendelsynchronisation eingebaut. Das Pendel wird durch die neue Steuerung mit der aktuellen Zeit synchronisiert. Somit entfällt fortan das manuelle Nachjustieren der Uhr, welches vorher unser Mesmer ca. alle zwei Wochen durchführen musste.



Die veraltete Steuerung und die alten Elektroleitungen wurden ersetzt.

Die Geläut-Sanierung fiel gegenüber dem Budget von CHF 150'000.- um rund CHF 5'000.- teurer aus, vor allem aufgrund erheblich höherer Materialpreise.

Auf den folgenden Seiten sind die Berichte aus den verschiedenen Ressorts, sowie die Jahresrechnung 2022 mit Voranschlag 2023 abgedruckt. Letztes Jahr behandelte die Kirchenvorsteherschaft in 13 Sitzungen die laufenden Geschäfte der Kirchgemeinde.

Die Baukommission traf sich zu acht Sitzungen, um zusammen mit dem Architekturbüro Schlegel+Hofer die Projektierung der Kirchen-sanierung voranzutreiben. Weitere Details dazu und Informationen zum Sanierungskredit finden sich nach der Jahresrechnung.

Ressort Gottesdienste

Aus Punkt-7 wird Abend Special Worship

Landläufig kennt man es von der Kirche so: Der Sonntagmorgen bleibt wie er war, neuere Feiern und Gottesdienste finden zu anderen Zeiten statt. Eine Umfrage unter allen Kirchbürger/innen zeigte aber, dass eine Mehrheit neuere Formen will, gleichzeitig aber auch Gottesdienste erleben möchte, bei denen verschiedene Generationen zusammenkommen. So fliesst nun viel Neues und Kreatives in den Sonntagmorgen ein. Unter anderem endete die Geschichte des Punkt 7-Gottesdienstes, damit Manpower und Ideen in den Sonntagmorgen rutschen können. Ein Special, der daneben aber neu entstand, ist der Abend Special Worship (4x/Jahr; Worship = engl. Szenebegriff für zeitgemässen Anbetungs-Pop) für alle, die sich intensiver Zeit nehmen möchten zum Singen und Beten mit der Punkt 7-Band und interaktiven Gebetsstationen. Der Dessert – Leckereien und Brot des Tages, gerettet vor Food Waste – und das gemütliche Plaudern und Zusammensitzen mit Kaffee direkt von der Maschine im Chor der Kirche gehören natürlich auch fix dazu.



Up&Sing-Chor

Die Mitglieder des Up&Sing unter Leitung von Irene Stäheli sind weiterhin mit viel Freude und Motivation im Abendgottesdienst dabei und reissen so die Gemeindeglieder mit. Sie sangen an vier Abendgottesdiensten und zwei Morgengottesdiensten. Besonders beeindruckend war der Abendgottesdienst im September mit der Mitwirkung von Flüchtlingen aus der Ukraine. Neu heisst der Abend-

gottesdienst, wie alle Gottesdienste, die abends stattfinden, «Abend Special».



Gottesdienst am Dorffest

Zu Gams, den Gamser Vereinen und dem gesellschaftlichen Leben in Gams gehört auch die Kirche bzw. die beiden Kirchen. So wurde auch im letzten Jahr von den Organisatoren des Dorffestes selbstverständlich ein ökumenischer Gottesdienst auf das Programm gesetzt.

Zwei grosse Flaschen Bier gehörten zur Dekoration des Gottesdienstes, der unter dem Thema stand: «Kirche ist auch dein Bier».

Ressort Kinder und Familie Fiire mit de Chliine

Von Januar bis Mai gab es wieder viel zu entdecken in der Kirche. Wir stapelten Tiere, damit sie gemeinsam einen Apfel vom Baum holen konnten. Wir krochen gemeinsam in den dunklen Bauch des Fisches in der Jona-Geschichte. Wir fütterten eine nimmersatte Raupe, verzierten das Gewand von Josef und halfen schlussendlich dem Bär Bärtram, seine verunfallte Grossmutter gesund zu pflegen. Die Handpuppe Nino durfte nicht fehlen, wenn wir uns Gedanken machten über christliche Werte in unserem Alltag. Kinder von 2 bis 5 Jahren kamen mit ihren Begleitpersonen zum Singen, Geschichten hören, Beten und zum gemeinsamen Zopf-Zvieri. Leider geht das Fiire mit de Chliine (mindestens für den Moment) aus Kapazitätsgründen zu Ende. Farbige Erinnerungen bleiben aber in den Herzen von Gross und Klein.



Kängurutreff

Er ging bereits in die zweite Runde, der Kängurutreff – das Angebot eines Eltern-Kind-Singkurses. Im Frühling und im Herbst gab es je zwei Kurse, welche sehr gut besucht waren. Mit frischen Liedern, animierenden Bewegungen und Reimversli passend zur Jahreszeit gingen die Stunden wie im Nu vorbei. Auch die Begegnungs- und Znüzeit hat einen sehr wichtigen Platz an den Freitagmorgen, wo schon viele Freundschaften geknüpft oder weitergeführt wurden. Der Fingervers «...und jetzt gömmer hei und singed d Liedli ganz

elei» soll anregen, auch zu Hause gemeinsam zu singen und die Lieder in den Alltag einzuflechten.



Kidstreff Grabs und Gams

Popcornessen, spielen, biblische Geschichten hören, basteln, singen, etc. Das ist der Kidstreff und er ist ein grosses Highlight. Alle zwei Wochen kommen die Kinder begeistert nach Grabs oder Gams und erleben ein tolles Programm. Im 2022 tauchten wir beispielsweise in die Geschichte von Mose ein, wo wir die zehn Plagen ganz praktisch erlebt haben. Oder wir bastelten ein Windlicht mit den Ähren, die Ruth auf dem Feld von Boas aufgelesen hatte. Ein besonderes Erlebnis war auch die Geschichte «Unter dem Schirm», in der wir Roby und ihren Zirkusalltag kennenlernten.



Musical

Ein weiteres Projekt vom Kidstreff ist das Musical im Winter. Das ist für die Kinder ein grosses Highlight. Es werden Lieder einstudiert und dazu schlüpfen die Kinder in diverse Rollen der Weihnachtsgeschichte hinein. Somit können sie hautnah die Weihnachtsgeschichte nachempfinden. An dieser Weihnachten kamen drei Räuber in die Kirche und wollten wertvolle Dinge in der Kirche klauen, wobei dann herauskam, dass doch Jesus das Wertvollste an Weihnachten ist.

Dominotreff

Im Dominotreff hatten wir die Möglichkeit, mit den Kindern der Bibel auf die Spur zu kommen. Mit unseren tollen Mitarbeiter/innen konnten wir an fast jedem Sonntag einen Dominotreff anbieten. Ab dem Januar 2023 findet der Dominotreff und die Kinderhüte in einem etwas veränderten Rahmen statt. Während den Gottesdiensten starten die Kinder gemeinsam mit einem kleinen Programm und können dann zusammen spielen.

Kids Days und Lager zu Hause

Zwei tolle Projekte für die Kinder. Die Kids Days fanden im Frühling in Grabs statt und das Lager zu Hause im Herbst in Gams. Auf kreative Weise das Evangelium weiterzugeben, ist eine wunderbare Sache und das ist das Ziel von diesen kreativen Tagen. «SOS, ich bruch Hilf!» Das war unser Motto im Frühling. Wie können wir Hilfe in unserem Alltag bekommen? Wie hilft uns Gott? Diesen Fragen sind wir auf die Spur gegangen.

Im Herbst war das Thema «kreativ Baustelle». Auf einer Länge von 16 m eine Stadt aus Lego® zu bauen, war nicht immer einfach. Doch die Kinder waren äusserst kreativ. Hierbei beschäftigten wir uns mit den Fragen, wie sind wir und unsere Welt entstanden? Worauf bauen wir in unserem Leben? Fragen, die bereits im jungen Alter eine wichtige Rolle spielen. Die Kinder wollten gar nicht mehr aufhören zu bauen.



Youngsters

Neu wird es bei der Zmorge Kirche eine Band aus Kindern und Teens zwischen der 4. und 8. Klasse geben. Die Proben haben bereits im November begonnen. Sie üben fleissig zu Hause und in den Bandproben. Es ist schön, so motivierte, junge und freiwillige Helfer/innen zu haben.



Family Camp

Dass in der Kirche viel läuft für Kinder und Jugendliche ist bekannt. Pfingsten 2022 stand aber im Zeichen der ganzen (Gross-)Familie. Vom Säugling über den Papa oder auch die alleinerziehende Mutter bis zur Grossmutter erlebten rund 70 Leute eine wertvolle Familienzeit mit Abstand vom hektischen Alltag auf der Lenzerheide. Familien aus dem ganzen Kanton waren dabei und unsere Mitarbeitenden Andrea und Michi Matter waren Teil des OK's.

Das Programm? Total flexibel. Jede Familie wählte, wo sie dabei sein wollte und wo nicht. Eltern konnten morgens länger liegen bleiben und ihre Kids in die betreute Spielzeit springen lassen, später brütete man über Ausflugsangeboten und abends traf man sich an der Feuerschale zum Tagesabschluss mit Geschichte und fröhlichen Liedern oder verbrachte sonst Zeit als Familie. Abends waren Kino, Jugendprogramm, Impulsreferate und gemütliches Beisammensein in der Cafeteria im Angebot. Kurze Anstösse fürs Glaubensleben im Familienalltag rundeten das Family Camp ab.

Wir freuen uns bereits wieder auf erlebnisreiche Pfingsten, die uns als (Gross-)Familien stärken; diesmal im Haus Zauberberg im Allgäu! (Infos: ref-sg.ch/familycamp)



Fidibus Theater

Im November fand in Zusammenarbeit mit dem Familienzentrum Grabs und mit der finanziellen Unterstützung der Kiwanis Werdenberg das Fidibus-Theater «s'Rumpelstilzli» statt. Der grosse Saal war ausgebucht und das witzig interpretierte, professionell gespielte Märchen kam sehr gut an. In den Pausen gab es Popcorn, Kuchen und Getränke. Ein gelungener Familienanlass an einem Mittwoch im Herbst. Wer weiss, vielleicht können wir das im Jahr 2023 ja wiederholen ...



Ressort Jugend Teenstreff

«Lieber Remo, dürften wir evtl. im grossen Saal des Kirchgemeindehauses Unihockey spielen?» Wo ein Mesmer oder Hauswart die Augen verdrehen könnte, liess uns unser Mesmer zum Glück freie Bahn für einen unvergesslichen Sportabend: Alte Socken wurden über die Stockschaufeln gezogen, die Tore unten mit Filzaufklebern gedämpft und die Bühne zur Tribüne. Pro erzieltes Tor konnten

Eltern und Bekannte Spenden sprechen und so gingen gut CHF 650.- in eine Unihockeyarbeit unter Strassenkindern in der dritten Welt.

Sportliche und spassige Abende erlebten wir auch beim Schlitteln in Wildhaus, in der Boulderhalle, auf dem Beachfeld oder beim Flutlichtfussball im Unterdorf. Wissen, Geschick und Glück waren beim Casino-Abend oder bei «Wer wird Millionär?» gefragt.

Und Gutes für Herz, Seele und Glaube gab's mit Ausschnitten aus dem Film «Narnia» inkl. Kurzinputs und Diskussionen, einem Abend mit dem blinden Musiker Marco Jörg und seiner Lebensgeschichte und mit unseren P25-Jugendgottesdiensten (z. B. mit Sacha Ernst, der von Wundern erzählte, die heute passieren). Strahlende Gesichter, gute Gemeinschaft und starke Erlebnisse – das ist der Teenstreff, jeden zweiten Freitagabend.



YouthPoint (Jugendgruppe)

Der Youthpoint ging im Sommer in die zweite Runde. Inzwischen treffen sich im Schnitt ca. zehn Jugendliche zwischen 15 und 20 Jahren jeden zweiten Freitagabend. Spass, Spiele und Inputs sind immer ein fester Bestandteil der Youthpoint-Abende. Ein Highlight war sicherlich das Kanufahren im Kanal, auch wenn die Einen oder Anderen dabei ziemlich nass wurden. Wer nicht ins Wasser gefallen war, wurde spätestens bei der Ankunft an der Feuerstelle durch das Himmelswasser eingenässt. Zum Glück hörte der Regen schnell auf und wir konnten uns mit dem feinen Essen wärmen. Ein weiteres, wenn auch sehr anstrengendes Highlight ist der Bau unseres neuen Jugendhüttli. Dazu gleich mehr im nächsten Punkt.



Jugendhüttli

Im Jahr 2022 durften wir ein Bauprovisorium von der Wiitsicht übernehmen, um einen zusätzlichen Raum, der auf Junge ausgerichtet ist, aufbauen zu können. Das Ganze war ein grosses Selfmadeprojekt, welches nie ohne die Unterstützung der vielen Erwachsenen und Jugendlichen gelungen wäre. Nach einigen Vorabklärungen und Vorarbeiten ging es am 13. Mai los. Fünf Erwachsene aus der Kirchgemeinde und zwei Mitarbeiter von EGGA Holzbau machten sich ans Werk. Innert eines Tages wurde das Hüttchen auseinandergelagert und hinter dem Kirchgemeindehaus wieder aufgebaut. Damit war die Arbeit noch lange nicht getan. Mit viel Freiwilligenarbeit der Jugendlichen, aber auch der wichtigen technischen Unterstützung durch fähige Erwachsene, musste das Hüttli noch ausgebaut werden. Die Jugendlichen mussten Isolieren, Innenwände anpassen

und anbringen, Fenstersimse schreinern, Malen und noch vieles mehr. Dabei waren wir immer auch angewiesen auf örtliche Unternehmen, die uns Material organisierten und erklärten, wie wir am besten vorgehen sollen. Ein grosser Dank geht mit diesem Schreiben an alle Beteiligten.



Ü20

Auch der Ü20-Treff durfte im Jahr 2022 wachsen. Inzwischen treffen sich ca. 15 Personen unregelmässig 1x im Monat, um miteinander eine Bibelgeschichte oder eine Glaubenthematik zu vertiefen. Das Ganze wird umrahmt von einem kleinen Worship-Teil, einem Essen oder einem abschliessenden Ausklingen eines Spieleabends. Wer zwischen 20 und ca. 30 Jahre alt ist, darf sehr gerne einmal vorbeischaun.

P25 Jugendgottesdienst

Der P25 durfte viel Zuwachs durch junge Helfer/innen erfahren. In der Küche, Technik, im Theaterteam und an der Bar haben wir aufgestockt. Wir sehen auf ein tolles Jahr mit vielen verschiedenen Referenten zurück, die uns in ganz verschiedene Thematiken mit hineingenommen haben. Der krönende Abschluss war dann unsere Jesusparty, die wir ganz im Familienweihnachtsstyl abhielten. Im Kreis auf den Sofas und dem Tannenbaum in der Mitte konnten wir Weihnachten feiern. Begleitet von unserer P25-Band, welche uns musikalisch in die Weihnachtsstimmung brachte. Ein grosser Dank geht an alle Helfer/innen, die sich im P25 engagieren und so den ca. 50 Besuchern jedes Mal einen unvergesslichen Abend gestalten.

Ressort Erwachsene Meditation

Im Juni 2022 fand wieder ein Meditationskurs statt und die monatlichen Meditationsabende, in der Regel am letzten Donnerstag des

Monats, konnten durchgeführt werden. Meditation, Stille, Gebet und Besinnung werden auch in Zukunft die nötige Kraftquelle für unsere Kirche sein.



Crea-Treff für Frauen

Zweimal im Jahr laden wir Frauen aus unserer Kirchgemeinde und unserer Region zu kreativen Abenden ein. Ronja Sutter informiert sich über neue und interessante Angebote aus der kreativen Welt und lädt zusammen mit uns als Kirchgemeinde zu den Abenden ein. So entstanden letztes Jahr an zwei Abenden wunderschöne Acrylfliessbilder und Kugeln, Kränze, Sterne und sonstige Nadelengebilde.



Ressort Senioren Seniorenachmittag

Mitte September durften wir wieder eine schöne Anzahl Seniorinnen und Senioren zum Seniorenachmittag mit dem Seniorentheater St.Gallen willkommen heissen. Die Wanderbühne spielte für uns

das Stück «Im Park»: Unterschiedlichste Menschen wie die ältere Frau Hässig, die umschwärmte Frau Sommer oder die beiden Lebenskünstler Jim und John treffen sich im Park zu Füssen einer Statue, die in der Nacht ein Eigenleben entwickelt. Nach der kräftig beklatschten Vorstellung genossen wir noch den üblichen gemütlichen Teil mit Kaffee und Sandwich.



Seniorenausflug Stanserhorn

Eine herrliche und weitläufige Aussicht durften die Seniorinnen und Senioren am Seniorenausflug Anfang September geniessen. Nach einer Anreise mit zwei bis auf den letzten Platz gefüllten Cars, ging es erst mal mit der Standseilbahn bis zur Mittelstation und danach in der Cabriobahn auf 1851 Meter über Meer. Einmalig waren auch die feinen Älplermagronen im Drehrestaurant vom Stanserhorn. Einmalig und einladend war auch die Stimmung unter den Reisenden aus Grabs und Gams. Zwei Senioren aus Stans, die fast bis zuletzt inkognito blieben, mischten sich kurzerhand unter die Gruppe. Der Höhen Spaziergang mit oder ohne Ranger war nicht nur informativ und aussichtsreich, sondern auch erholsam. Jede und jeder konnte an dem ausnahmsweise nebel- und regenfreien Tag die Herrlichkeit der göttlichen Schöpfung geniessen.



Ressort Diakonie Sammelaktion für die LEBA vom Diakonieverein Werdenberg

Vor dem Volg in Gams und der Migros in Grabs baten acht Schülerinnen und Schüler der 1. und 2. Oberstufe aus Grabs und sechs Erwachsene der Evang. Kirchgemeinde Grabs-Gams die Einkäuferinnen und Einkäufer um eine Lebensmittelspende. Mit der Aussage «uns geht es so gut, also können wir auch etwas abgeben» übergab

eine Frau eine Tasche voller Lebensmittel. Ein 6. Klässler gab einen Teil seines Taschengeldes für Lebensmittel aus, die er anschließend spendete. Auch im Kirchgemeindehaus in Grabs konnten eine ganze Woche Lebensmittel abgegeben werden. Die Lebensmittelsammelaktion ist ein Projekt der LEBA, die Lebensmittelabgabe des Diakonievereins Werdenberg und der evangelischen Kirchgemeinden und den Gemeinden der evangelischen Allianz aus dem Werdenberg, die sich monatlich abwechseln. Herzlichen Dank allen, die diese Aktion durch eine Lebensmittelspende unterstützt haben.



Ressort Unterricht Einführung ins Abendmahl

Coronabedingt feierten wir noch mit zwei Gottesdiensten in Grabs mit 38 Kindern des Drittklass-Unterrichts den ersten gemeinsamen Abendmahls-Gottesdienst



Konfirmation

31 Konfirmantinnen und Konfirmanden aus Grabs und Gams konnten am Auffahrtstag und dem Sonntag danach ihre Konfirmation begehen und erhielten Gottes Wort und Segen mit auf ihren Lebensweg.



Jugend-Gospeltag

Mit einem begeisternden Gottesdienst endete der Gospeltag im Januar 2022. Der Dirigent Simon Griesinger verstand es, viel aus den Jugendlichen herauszuholen. Der Chor bestand aus Jugendlichen aus dem Erlebnisprogramm und dem Konfirmandenunterricht unserer Kirchgemeinde.



Musik Orgelkonzert

Am 1. Oktober spielte unser Organist Jens Wiech zusammen mit den befreundeten Organisten Hauke Ehlers und Patrick Renz verschiedene Werke bekannter Komponisten auf unserer Orgel als Benefizkonzert zugunsten der geplanten Revision der Orgel. Das Konzert war gut besucht.

Sehr geschätzt wurde die Videoübertragung von der Orgelepore direkt auf die Leinwand vorne in der Kirche, so dass die Besucher und Besucherinnen die Fingertechnik und auch die Beinarbeit der Organisten direkt mitverfolgen konnten.



Punkt 7-Band, Up&Sing-Chor, Besonos, P25-Band, Youngsters, Jazz Combo

In unserer Kirchgemeinde gibt es ein reiches Leben im Bereich von Bands und Musikgruppen zu beobachten. Diese sind auch für die neuen Gottesdienstformen wichtig. Dies alles gibt Anlass zur Hoffnung für unsere Kirche.

Gospel im Werdenberg

Die Jubiläumskonzerte von Gospel im Werdenberg mit Hits aus den letzten zehn Jahren gingen am 14. und 15. Mai 2022 erfolgreich und mit viel Freude in der Evang. Kirche Buchs über die Bühne. Nach zehn intensiven, bereichernden Aufbaujahren gab Irene Stäheli die Projektleitung des erfolgreichen Gospelprojekts an Simon Griesinger, den langjährigen, kompetenten Chorleiter mit seiner gewinnenden Ausstrahlung weiter.



Mission Brot für alle

Nach dem Startgottesdienst von Brot für alle am 6. März 2022 berichtete Johannes Klemm vom Projekt «Palästina-Sternenberg – Arbeit mit geistig behinderten Menschen». Anschliessend war die Gemeinde herzlich zum gemeinsamen Suppenzmittag (seit vielen Jahren gekocht durch Jean-Daniel Ney) eingeladen.





Mission am Nil

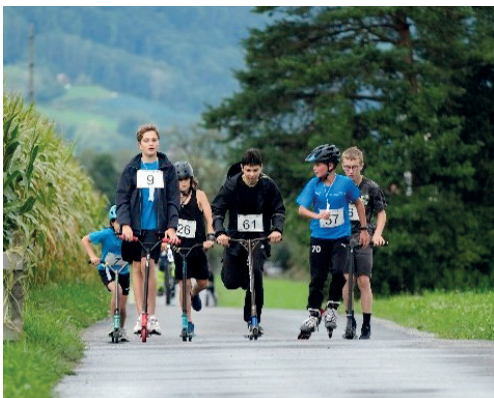
Das Jahr 2022 war ein aktives Jahr im Bereich Mission. Die Mission am Nil führte am 11. September bei uns in Grabs ihr Jahresfest durch. Noch immer hat die Mission am Nil bei uns einen guten Namen und viele Teilnehmende waren da zum Gottesdienst und anschliessenden Vortrag und Essen.

Missionsabend

Am Missionsabend am 26. Oktober sprach Jean-Daniel über ein Stück Grabser Kirchengeschichte und hielt Rückblick auf die Anfänge von Gramit. Am 13. November fand wieder ein Gramit-Gottesdienst statt; der erste nach der Vereinsgründung im letzten Jahr.

2-Stunden Lauf

Am 10. September fand der 34. Grabser 2-Stunden Lauf statt. 95 Teilnehmende erliefen rund CHF 50'000.-, die an die CEVI-Projekte in Ost-Jerusalem und Äthiopien überwiesen werden konnten. Alle an der Organisation Beteiligten arbeiten ehrenamtlich, so dass die erlaufenen Beträge vollumfänglich an die Projekte gehen können.



Personelles

Die neuen Mitarbeitenden Daniel und Anna Jossen haben sich gut eingelebt und prägen die Arbeit im Bereich Kinder, Jugendliche und junge Erwachsene mit grossem Engagement. In der Zeit von Anfang

Juni bis Mitte September 2022 konnte Pfarrer Martin Frey seinen Studienurlaub beziehen. Dieser musste zwei Mal verschoben werden, bedingt durch die Pandemie und Einreisebeschränkungen. Er besuchte theologische Vorlesungen am Regent College in Vancouver, schloss die Seelsorgeausbildung Clinical Pastoral Training mit einem CAS ab und war im Kloster Disentis und im Gebetshaus Augsburg. Bereichert und mit neuen Impulsen hat er dann seine Arbeit in der Gemeinde wieder aufgenommen. Während seiner Abwesenheit hat ihn Pfarrer Rolf Kühni gut vertreten. Ihm an dieser Stelle nochmals herzlichen Dank für seinen Einsatz und sein Engagement.

Die jährlichen Weiterbildungen und Supervisionen (nach Bedarf) der Festangestellten wurden von der Personalkommission bewilligt und haben stattgefunden.

Als Nachfolger für das austretende Kivo Mitglied Rolf Domenig konnten wir ein neues Mitglied, wohnhaft in Gams, gewinnen: Marianne Kramer. Sie hat das Ressort Diakonie übernommen mit Fokus auf Erwachsene und Senioren.

Letztes Jahr wurde jeden Monat zur Geburtstagsparty für freiwillig Engagierte eingeladen, um ihnen unsere Wertschätzung für ihren Einsatz zu zeigen. Die Teilnehmerzahlen waren sehr unterschiedlich. Es gab jedoch immer interessante Begegnungen und die Gemeinschaft, das Miteinander wurde gestärkt. Durch Inputs und Spiele kam es zu humorvollen und teilweise auch tiefgründigen Gesprächen. Auch Inklusion wurde gelebt, indem der türkische Kollege Menan das Vorbereitungsteam tatkräftig unterstützt hat.

Für das Jahr 2023 wurden die Freiwilligen mit einem Andachtsbuch beschenkt, die Geburtstagsparty wird nicht weitergeführt. Um diesen Freiwilligen auch persönlich Wertschätzung zu zeigen, erhalten sie jeweils vom Ressortleiter eine Geburtstagskarte mit einem möglichst individuellen Glückwunsch. Ein herzliches Dankeschön an alle freiwillig Engagierten unserer Kirchgemeinde.

Kirchliche Handlungen

| | | |
|-------------------------|-------------|------------------------------|
| Taufen | 16 | Mädchen |
| | 17 | Knaben |
| Darbringungen | 1 | Mädchen |
| Konfirmationen | 21 | Töchter |
| | 10 | Söhne |
| Trauungen | 1 | evangelische Paare |
| | 0 | evang./konfessionslose Paare |
| | 3 | interkonfessionelle Paare |
| Kirchliche Bestattungen | 25 | Frauen |
| | 20 | Männer |
| Eintritte | 1 | Frau |
| Austritte | 24 | Frauen |
| | 24 | Männer |
| | 2 | Kinder |
| Gemeindemitglieder | Januar 2022 | 3'744 |
| | Januar 2023 | 3'666 |

Jahresrechnung und Vermögensausweis 2022

Die Verwaltungsrechnung 2022 weist einen Aufwandüberschuss von Fr. 155'153.66 auf. Der Voranschlag 2022 rechnete mit einem Defizit von Fr. 127'000.

An der Versammlung vom 29. März 2019 stimmten unsere Kirchbürger einer Verkürzung der Abschreibungsdauer unseres neuen Kirchgemeindehauses zu. Dies wurde im Voranschlag 2022 wiederum mit entsprechend erhöhten Abschreibungen (Fr. 440'000 anstatt der bisherigen Fr. 150'000) berücksichtigt. Dieser Mehraufwand von Fr. 290'000 wurde durch damit ermöglichte Zahlungen aus dem kantonalen Finanzausgleich von Fr. 176'000 teilweise kompensiert. Das Restmanko von somit Fr. 114'000 musste im Voranschlag 2021 erfasst werden, ebenso wie die erstmalige Abschreibung der Geläutsanierung im Betrag von Fr. 50'000. Insgesamt wurde somit für das Jahr 2022 ein Aufwandüberschuss von Fr. 127'000 erwartet.

Der Aufwandüberschuss von Fr. 155'153.66 ist demgegenüber höher ausgefallen als erwartet. Dies ist hauptsächlich auf den spürbaren Rückgang der Steuereinnahmen zurückzuführen, der um Fr. 69'539.47 unter dem Voranschlag liegt. Im Gegenzug konnten die Budgetvorgaben bei den Personal- und Sachausgaben grösstenteils eingehalten werden. Nur in den Bereichen «390 Organe, Verwaltung» (Auslagen Behörden und Verwaltung), «391 + 392 Gottesdienst/Seelsorge/Diakonie» (v.a. Besoldungen) und «394 Liegenschaften und Infrastruktur» (Bau und Einrichtung der Jugend-Hütte hinter dem Kirchgemeindehaus) fielen Ausgaben an, mit denen im Voranschlag nicht gerechnet wurde.

Die Kreditfinanzierungen bei der Raiffeisenbank Werdenberg belaufen sich nach den planmässigen Rückzahlungen per 31. Dezember 2022 auf Fr. 1.60 Mio. Die jährlich anfallenden Zinsen gemäss den langfristig abgeschlossenen Festkreditverträgen betragen rund 0.5%.

Das buchmässige Eigenkapital unserer Kirchgemeinde hat sich um den erwähnten Aufwandüberschuss der Verwaltungsrechnung auf Fr. -65'024.35 reduziert. Somit weist die Vermögensrechnung per 31.12.2022 eine buchmässige Überschuldung aus, dies aufgrund der hohen Abschreibungen unseres Kirchgemeindehauses.

Kirchenvorsteherschaft und GPK empfehlen Ihnen, die vorliegende Jahresrechnung 2022 und den Vermögensausweis per 31. Dezember 2022 zu genehmigen.

Budget und Steuerplan 2023

Die Kirchenvorsteherschaft und die kirchlichen Mitarbeitenden stehen in der Pflicht, die finanziellen Mittel gezielt einzusetzen. Die Kontengruppe «395 Kirchliche Dienste/Veranstaltungen» fasst die Budgets der verschiedenen Ressorts zusammen.

Auch mit der Kirchgemeinde Grabs-Gams eng verbundene Vereine, Werke und Institutionen, wie z.B. CEVI, Diakonieverein, GRAMIT, Weltladen, Spitex, Gospel im Werdenberg, 2-h-Lauf usw. unterstützen wir ideell und finanziell – MITEINANDER!

Die Personalbudgets berücksichtigen die Stufenanstiege für alle kantonalrechtlich besoldeten Mitarbeitenden sowie eine pauschale Lohnerhöhung von 1.5%. Alle Aufwendungen wurden mit den Verantwortlichen budgetiert.

Das Unterhaltsbudget für die kirchlichen Liegenschaften wird jährlich aktualisiert und bewegt sich im durchschnittlichen Rahmen der letzten Jahre. Im Hinblick auf die geplante Kirchensanierung jedoch sind selbstredend kaum mehr als die unbedingt notwendigen Unterhaltsarbeiten vorgesehen. Ebenso entfallen die einmaligen Kosten für die Jugend-Hütte beim KGH.

Für die Sanierung der Glockenanlage hat die Kirchbürgerversammlung anno 2020 einen Investitionskredit von Fr. 150'000 bewilligt. Diese Arbeiten sind inzwischen abgeschlossen und übertrafen den Kreditrahmen lediglich um Fr. 5'203.80. Gemäss Abschreibungsplan wurde bereits im Jahr 2022 eine Abschreibung von Fr. 55'203.80 zu Lasten der Verwaltungsrechnung vorgenommen.

Die Steuererträge für das Jahr 2023 wurden nun vorsichtiger budgetiert, nämlich entsprechend dem tatsächlichen Steuereingang im Jahr 2022. Somit rechnet die Verwaltungsrechnung 2023 bei einem konstanten Steuersatz von 27% mit einem Steuereingang von Fr. 1'950'000.

Die Verkürzung der Abschreibungsdauer auf unserem neuen KGH und die neue Abschreibung auf der sanierten Glockenanlage wird wohl einen Fehlbetrag in der Verwaltungsrechnung von voraussichtlich Fr. 162'000 bewirken. Das buchmässige Eigenkapital wird sich dadurch im Jahr 2023 nochmals weiter ins Negative bewegen im Wissen darum, dass unsere Vermögenswerte tatsächlich viel höher zu bewerten wären. Aus diesem Grund ist der Ausweis eines negativen Eigenkapitals auch nicht weiter problematisch.

Mit den laufenden Steuereinnahmen und der Liquidität aus dem kantonal-kirchlichen Finanzausgleich ist die Zahlungsbereitschaft unserer Kirchgemeinde also trotz des budgetierten Fehlbetrages jederzeit gewährleistet.

Kirchenvorsteherschaft und GPK empfehlen Ihnen, den Voranschlag 2023 und den Abschreibungs-, Amortisations- und Steuerplan 2023 zu genehmigen.

Dank

Liebe Kirchbürgerinnen und Kirchbürger

Im Namen der gesamten Kirchenvorsteherschaft danke ich Ihnen, dass Sie mit Ihren Steuer- und Spendenbeiträgen das Wirken unserer Kirchgemeinde und die vielfältigen Angebote ermöglichen.

Ganz herzlich danke ich auch allen Mitarbeiterinnen und Mitarbeitern für ihren Dienst.

Den Mitgliedern der Kirchenvorsteherschaft danke ich für den Einsatz in ihren Ressorts und die angenehme Zusammenarbeit.

Unser Ausflug Ende Mai führte uns (Mitarbeitende und Kirchenvorsteherschaft) nach Chur. Während des Stadtgolfs durften wir viel Wissenswertes über die Bündner Hauptstadt erfahren.



Anschliessend ans «Urban Golf» durften wir einen feinen z'Mittag geniessen.

Ich danke auch allen ehrenamtlichen Helferinnen und Helfern und allen, die in irgendeiner Weise am kirchlichen Geschehen teilnehmen und zum Gelingen unserer Arbeit beitragen.

Unsere Kirchgemeinde durfte auch im vergangenen Jahr wieder zahlreiche Spenden entgegennehmen und an die begünstigten Institutionen und Projekte weiterleiten. Wir danken Ihnen sehr herzlich! Eine detaillierte Liste der berücksichtigten Werke ist auf den folgenden Seiten aufgeführt.

*Werdenberg, Februar 2023
Thomas Gantenbein, Präsident*

Vermögensrechnung per 31. Dezember 2022

(mit Vergleichszahlen vom Vorjahr)

| | 31.12.2022 | 31.12.2021 | |
|-----------------------------|---|---------------------|---------------------|
| FINANZVERMÖGEN | | | |
| 100269 | Kontokorrent Raiffeisenbank Werdenberg, Grabs | 182'725.41 | 68'437.51 |
| 100270 | Kontokorrent St. Galler Kantonalbank, Gams | 357'098.49 | 409'173.59 |
| 100271 | Lagerkonto Raiffeisenbank Werdenberg, Grabs | 6'679.43 | 3'661.33 |
| 100272 | Sparkonto «Baufonds» Raiffeisenbank Werdenberg, Grabs | 500'000.00 | 500'000.00 |
| 100273 | Kautionen | 300.00 | 300.00 |
| 101202 | Verrechnungssteuer | 91.00 | 68.25 |
| 101203 | Übrige Debitoren | 13'703.13 | 73'692.38 |
| 102102 | Anteilscheine | 213.00 | 213.00 |
| 103901 | Transitorische Aktiven | 2'681.70 | 0.00 |
| Total Finanzvermögen | | 1'063'492.16 | 1'055'546.06 |

| | | | |
|----------------------------------|-------------------------------|-------------------|---------------------|
| VERWALTUNGSVERMÖGEN | | | |
| 114028 | Kirchgemeindehaus Grabs | 440'000.00 | 880'000.00 |
| 114029 | Kirchgemeinderaum Oase Gams | 1.00 | 1.00 |
| 114147 | Kirche Grabs | 100'001.00 | 84'343.70 |
| 114148 | Gottesdienst-Lokal Gamserberg | 1.00 | 1.00 |
| 114245 | Pfarrhaus Wassergasse 4 | 120'000.00 | 120'000.00 |
| Total Verwaltungsvermögen | | 660'003.00 | 1'084'345.70 |

| | | | |
|----------------------|--|---------------------|---------------------|
| TOTAL AKTIVEN | | 1'723'495.16 | 2'139'891.76 |
|----------------------|--|---------------------|---------------------|

| | 31.12.2021 | 31.12.2020 | |
|---------------------------|--------------------------------------|---------------------|---------------------|
| FREMDKAPITAL | | | |
| 200004 | Diverse Kreditoren | 33'981.86 | 74'966.35 |
| 201102 | Kontokorrent Zentralkasse St. Gallen | 3'585.90 | 19'146.10 |
| 202120 | Darlehen RB Werdenberg 1040.24/1 | 100'000.00 | 250'000.00 |
| 202121 | Darlehen RB Werdenberg 1040.47/1 | 1'500'000.00 | 1'500'000.00 |
| 203901 | Transitorische Passiven | 3'500.00 | 5'650.00 |
| Total Fremdkapital | | 1'641'067.76 | 1'849'762.45 |

| | | | |
|------------------------------|----------|-------------------|-------------------|
| GEBUNDENE FONDS | | | |
| 210001 | Baufonds | 147'451.75 | 200'000.00 |
| Total gebundene Fonds | | 147'451.75 | 200'000.00 |

| | | | |
|---------------------------|--------------|-------------------|------------------|
| EIGENKAPITAL | | | |
| 229001 | Eigenkapital | -65'024.35 | 90'129.31 |
| Total Eigenkapital | | -65'024.35 | 90'129.31 |

| | | | |
|-----------------------|--|---------------------|---------------------|
| TOTAL PASSIVEN | | 1'723'495.16 | 2'139'891.76 |
|-----------------------|--|---------------------|---------------------|

Verwaltungsrechnung 2022 Voranschlag 2023

| | | Voranschlag 2022 | | Rechnung 2022 | | Voranschlag 2023 | |
|------------|---|------------------|----------------|-------------------|-------------------|------------------|----------------|
| | | Aufwand | Ertrag | Aufwand | Ertrag | Aufwand | Ertrag |
| 390 | Organe, Verwaltung | | | | | | |
| 30001 | Behördenentschädigungen | 36'500 | | 39'528.00 | | 37'000 | |
| 30101 | Besoldung Sekretariat | 36'300 | | 36'288.00 | | 37'000 | |
| 30301 | Beiträge AHV IV ALV EO FAK | 10'600 | | 10'648.00 | | 10'400 | |
| 30401 | Beiträge Pensionskasse | 7'500 | | 7'378.20 | | 7'200 | |
| 30501 | Beiträge Unfallversicherung | 600 | | 449.45 | | 500 | |
| 30502 | Beiträge Krankenversicherung | 600 | | 513.70 | | 500 | |
| 31001 | Büromaterial/Drucksachen | 13'000 | | 6'252.80 | | 7'000 | |
| 31002 | Kirchenbote | 26'600 | | 25'947.63 | | 25'800 | |
| 31007 | Öffentlichkeitsarbeit | 10'000 | | 11'281.70 | | 14'000 | |
| 31702 | Sitzungsspesen | 2'000 | | 1'540.00 | | 1'800 | |
| 31706 | PC/Informatikentschädigungen | 4'200 | | 4'200.00 | | 4'200 | |
| 31707 | Auslagen Behörden und Verwaltung | 12'000 | | 23'351.15 | | 16'000 | |
| 31802 | Telefon, Porti | 4'000 | | 2'542.05 | | 4'000 | |
| 31803 | Honorare, Externe Revisionen | 11'000 | | 10'950.00 | | 11'000 | |
| 31901 | Übriger Sachaufwand | 600 | | 0.00 | | 600 | |
| 43101 | AN Beiträge AHV IV ALV EO FAK | | 4'600 | 4'643.70 | | | 4'500 |
| 43201 | AN Beiträge Pensionskasse | | 3'200 | 3'238.80 | | | 3'100 |
| 43301 | AN Beiträge Unfallversicherung | | 400 | 290.40 | | | 300 |
| 43302 | AN Beiträge Krankenversicherung | | 300 | 251.00 | | | 300 |
| 49401 | Einnahmen für Kirchenbote | | 3'000 | 3'000.00 | | | 2'800 |
| | | 175'500 | 11'500 | 180'870.68 | 11'423.90 | 177'000 | 11'000 |
| 391 | Gottesdienst / Mission | | | | | | |
| 30103 | Besoldung Kirchenmusik | 65'000 | | 70'714.60 | | 75'000 | |
| 30301 | Beiträge AHV IV ALV EO FAK | 5'200 | | 5'279.50 | | 5'600 | |
| 30401 | Beiträge Pensionskasse | 6'600 | | 7'363.15 | | 8'900 | |
| 30501 | Beiträge Unfallversicherung | 400 | | 361.25 | | 400 | |
| 30502 | Beiträge Krankenversicherung | 300 | | 282.25 | | 300 | |
| 31703 | Fahrtspesen | 2'700 | | 2'336.00 | | 2'800 | |
| 43101 | AN Beiträge AHV IV ALV EO FAK | | 2'600 | 2'846.70 | | | 3'000 |
| 43201 | AN Beiträge Pensionskasse | | 3'100 | 3'237.50 | | | 3'500 |
| 43301 | AN Beiträge Unfallversicherung | | 300 | 232.90 | | | 300 |
| 43302 | AN Beiträge Krankenversicherung | | 200 | 130.85 | | | 200 |
| | | 80'200 | 6'200 | 86'336.75 | 6'447.95 | 93'000 | 7'000 |
| 392 | Seelsorge und Diakonie | | | | | | |
| 30106 | Besoldung Pfarrpersonen | 315'000 | | 343'974.10 | | 320'000 | |
| 30107 | Besoldung soziale und diakonische Dienste | 345'000 | | 337'886.80 | | 360'000 | |
| 30301 | Beiträge AHV IV ALV EO FAK | 94'000 | | 97'812.75 | | 97'500 | |
| 30401 | Beiträge Pensionskasse | 131'000 | | 125'988.00 | | 125'500 | |
| 30501 | Beiträge Unfallversicherung | 8'000 | | 6'985.65 | | 7'000 | |
| 30502 | Beiträge Krankenversicherung | 5'600 | | 5'592.80 | | 5'600 | |
| 30601 | Weiterbildung Pfarrpersonen | 3'600 | | 1'734.15 | | 3'600 | |
| 30602 | Weiterbildung übrige Personen | 9'000 | | 6'646.60 | | 10'000 | |
| 31703 | Fahrtspesen | 3'680 | | 5'675.40 | | 3'680 | |
| 31704 | Büroentschädigungen | 2'400 | | 2'640.00 | | 2'400 | |
| 31705 | Telefon Entschädigungen | 720 | | 792.00 | | 720 | |
| 43101 | AN Beiträge AHV IV ALV EO FAK | | 41'000 | 42'639.45 | | | 42'400 |
| 43201 | AN Beiträge Pensionskasse | | 58'100 | 56'607.60 | | | 56'400 |
| 43301 | AN Beiträge Unfallversicherung | | 7'000 | 5'250.00 | | | 5'200 |
| 43302 | AN Beiträge Krankenversicherung | | 2'900 | 3'037.60 | | | 3'000 |
| 43401 | Rückerstattung EO/Mutterschaft/KiZuLa | | 12'000 | 22'280.00 | | | 12'000 |
| | | 918'000 | 121'000 | 935'728.25 | 129'814.65 | 936'000 | 119'000 |

Verwaltungsrechnung 2022

Voranschlag 2023

| | | Voranschlag 2022 | | Rechnung 2022 | | Voranschlag 2023 | |
|------------|--|------------------|----------------|-------------------|-------------------|------------------|----------------|
| | | Aufwand | Ertrag | Aufwand | Ertrag | Aufwand | Ertrag |
| 393 | Religionsunterricht | | | | | | |
| 30108 | Besoldung Fachlehrpersonen Religion | 130'000 | | 107'959.90 | | 115'000 | |
| 30301 | Beiträge AHV IV ALV EO FAK | 19'000 | | 17'403.90 | | 18'000 | |
| 30401 | Beiträge Pensionskasse | 18'000 | | 19'203.25 | | 20'000 | |
| 30501 | Beiträge Unfallversicherung | 1'300 | | 980.85 | | 1'000 | |
| 30502 | Beiträge Krankenversicherung | 1'400 | | 1'124.10 | | 1'200 | |
| 30602 | Weiterbildung Religionslehrkräfte | 1'800 | | 359.50 | | 1'800 | |
| 31005 | Lehrmittel, Unterrichtsmaterial | 2'500 | | 1'676.85 | | 2'000 | |
| 43101 | AN Beiträge AHV IV ALV EO FAK | | 8'000 | | 7'586.45 | | 7'900 |
| 43201 | AN Beiträge Pensionskasse | | 8'000 | | 8'398.95 | | 8'900 |
| 43301 | AN Beiträge Unfallversicherung | | 1'300 | | 692.40 | | 700 |
| 43302 | AN Beiträge Krankenversicherung | | 700 | | 534.40 | | 500 |
| 49601 | Rückerstattung Drittgemeinden | | 2'000 | | 2'241.25 | | 2'000 |
| | | 174'000 | 20'000 | 148'708.35 | 19'453.45 | 159'000 | 20'000 |
| 394 | Liegenschaften und Infrastruktur | | | | | | |
| 30109 | Besoldung Mesmerdienste, Raumpflege | 122'000 | | 111'866.20 | | 116'000 | |
| 30301 | Beiträge AHV IV ALV EO FAK | 18'000 | | 16'412.80 | | 17'000 | |
| 30401 | Beiträge Pensionskasse | 21'600 | | 21'470.40 | | 22'200 | |
| 30501 | Beiträge Unfallversicherung | 1'500 | | 1'169.45 | | 1'200 | |
| 30502 | Beiträge Krankenversicherung | 1'100 | | 900.05 | | 1'000 | |
| 30602 | Weiterbildung Mesmerdienste | 600 | | 914.00 | | 600 | |
| 31201 | Wasser, Energie, Heizmaterial | 30'000 | | 30'429.55 | | 30'000 | |
| 31301 | Verbrauchsmaterial | 4'000 | | 5'051.10 | | 5'000 | |
| 31402 | Baulicher Unterhalt Kirchgemeindehaus Grabs | 20'000 | | 22'268.65 | | 22'525 | |
| 31403 | Baulicher Unterhalt OASE Gams / Aggerbach | 2'000 | | 0.00 | | 1'500 | |
| 31404 | Baulicher Unterhalt Kirche | 8'000 | | 1'993.70 | | 1'500 | |
| 31405 | Baulicher Unterhalt Pfarrhaus | 2'000 | | 1'674.20 | | 2'000 | |
| 31501 | Mobiliar, Maschinen, EDV, Kirchl. Zubehör | 49'000 | | 50'825.35 | | 17'475 | |
| 31601 | Mietaufwand | 1'000 | | 1'118.00 | | 1'000 | |
| 31703 | Fahrtspesen | 640 | | 600.00 | | 640 | |
| 31705 | Telefon / Natel Entschädigungen | 360 | | 360.00 | | 360 | |
| 31901 | Übriger Sachaufwand | 1'200 | | 1'224.00 | | 1'500 | |
| 33101 | Abschreibung Kirchgemeindehaus Grabs | 440'000 | | 440'000.00 | | 440'000 | |
| 33102 | Abschreibung Kirche Grabs - Geläutesanierung | 50'000 | | 55'203.80 | | 50'000 | |
| 42701 | Mieterträge Pfarrhäuser | | 39'400 | | 40'703.80 | | 41'000 |
| 42702 | Mieterträge Kirchgemeindehäuser | | 11'500 | | 20'359.50 | | 21'000 |
| 43101 | AN Beiträge AHV IV ALV EO FAK | | 7'800 | | 7'159.10 | | 7'400 |
| 43201 | AN Beiträge Pensionskasse | | 9'500 | | 9'427.20 | | 9'700 |
| 43301 | AN Beiträge Unfallversicherung | | 1'300 | | 879.05 | | 900 |
| 43302 | AN Beiträge Krankenversicherung | | 500 | | 494.55 | | 500 |
| 44501 | Rückerstattung Finanzausgleichsbeitrag B | | 176'000 | | 176'000.00 | | 176'000 |
| | | 773'000 | 246'000 | 763'481.25 | 255'023.20 | 731'500 | 256'500 |

Verwaltungsrechnung 2022 Voranschlag 2023

| | | Voranschlag 2022 | | Rechnung 2022 | | Voranschlag 2023 | |
|--------------|---|------------------|------------------|---------------------|---------------------|------------------|------------------|
| | | Aufwand | Ertrag | Aufwand | Ertrag | Aufwand | Ertrag |
| 395 | Kirchliche Dienste, Veranstaltungen | | | | | | |
| 31710 | Auslagen kirchliche Anlässe | 13'300 | | 19'167.76 | | 15'300 | |
| 31719 | Auslagen kirchliche Veranstaltungen | 19'000 | | 17'080.14 | | 20'200 | |
| 31720 | Auslagen Alterssegment Kind und Familie | 20'000 | | 22'176.73 | | 19'300 | |
| 31741 | Auslagen Konfirmanden | 14'400 | | 13'838.20 | | 11'900 | |
| 31742 | Auslagen Jugendarbeit | 13'100 | | 19'433.73 | | 17'900 | |
| 31760 | Auslagen Alterssegment Erwachsene | 7'600 | | 4'839.85 | | 7'350 | |
| 31777 | Auslagen Diakonie | 22'900 | | 18'541.58 | | 17'600 | |
| 31780 | Auslagen Alterssegment Seniorenarbeit | 8'800 | | 11'260.00 | | 10'700 | |
| 31787 | Auslagen Kirchenmusik | 10'000 | | 5'885.55 | | 14'300 | |
| 31788 | Auslagen Kirche im Dialog | 10'500 | | 11'311.47 | | 25'450 | |
| 49701 | Beiträge an kirchliche Dienstleistungen | | 1'600 | | 0.00 | | 0 |
| | | 139'600 | 1'600 | 143'535.01 | 0.00 | 160'000 | 0 |
| 396 | Vermögens- und Schuldenverwaltung | | | | | | |
| 31804 | Bankgebühren und Spesen | 265 | | 255.20 | | 265 | |
| 32201 | Zinsaufwand mittel- und langfristige Schulden | 8'800 | | 7'115.65 | | 6'800 | |
| 42001 | Zinsertrag flüssige Mittel | | 65 | | 65.00 | | 65 |
| | | 9'065 | 65 | 7'370.85 | 65.00 | 7'065 | 65 |
| 397 | Steuern inkl. Landeskirche | | | | | | |
| 34101 | Zentralsteuerablieferung | 230'700 | | 209'882.40 | | 210'000 | |
| 35201 | Steuer Einzugsprovision | 60'300 | | 58'225.30 | | 58'200 | |
| 40001 | Kirchengemeinde- und Zentralsteuern | | 2'010'000 | | 1'940'844.78 | | 1'940'000 |
| 40002 | Quellensteuern | | 10'000 | | 9'615.75 | | 10'000 |
| 45201 | Steuereinzugsprovision Zentralsteuer | | 7'000 | | 6'296.50 | | 6'200 |
| | | 291'000 | 2'027'000 | 268'107.70 | 1'956'757.03 | 268'200 | 1'956'200 |
| 399 | Abschluss | | | | | | |
| 39101 | Ertragsüberschuss | 0 | | 0.00 | | 0 | |
| 49101 | Aufwandüberschuss | | 127'000 | | 155'153.66 | | 162'000 |
| | | 0 | 127'000 | 0.00 | 155'153.66 | 0 | 162'000 |
| TOTAL | | 2'560'365 | 2'560'365 | 2'534'138.84 | 2'534'138.84 | 2'531'765 | 2'531'765 |

Amortisationsplan 2022 und 2023

| Bezeichnung | Abschreibung effektiv 2022 | Abschreibung Voranschlag 2023 | Ende der Abschreibungen lt. Beschluss Gemeinde | Zinsbare Schulden per 31.12.21 | Zinsbare Schulden per 31.12.22 | Vollständige Rückzahlung der Kredite bis |
|---------------------------------|----------------------------|-------------------------------|--|--------------------------------|--------------------------------|--|
| Neues Kirchgemeindehaus Grabs | 440'000 | 440'000 | 2023 | 1'750'000 | 1'600'000 | 2033 |
| Kirche Grabs – Geläutesanierung | 55'204 | 50'000 | 2024 | 0 | 0 | n/a |

Fondsrechnung 2022 und 2023

| Bezeichnung | Bestand 01.01.22 | Bezüge effektiv 2022 | Bestand 31.12.22 | Bezüge Voranschlag 2023 | Bestand 31.12.23 |
|---|------------------|----------------------|------------------|-------------------------|------------------|
| Baufonds Kirchensanierung (Projektierung) | 200'000 | -52'548 | 147'452 | -47'452 | 100'000 |

Angaben Steuerabrechnung 2022

(mit Vergleichszahlen vom Vorjahr)

| | Rechnung 2022 | Rechnung 2021 |
|---|---------------------|---------------------|
| Steuereingang Grabs | | |
| Total Einfache Steuer (100%) auf Einkommen und Vermögen Grabs | 5'868'096.71 | 6'095'800.38 |
| Kirchensteuern aus Vorjahren | 107'434.68 | 142'587.98 |
| Laufende Kirchensteuern | 1'465'677.61 | 1'512'249.27 |
| Total Eingang Kirchensteuer Grabs | 1'573'112.29 | 1'654'837.25 |
| Steuereingang Gams | | |
| Total Einfache Steuer (100%) auf Einkommen und Vermögen Gams | 1'412'510.41 | 1'358'331.17 |
| Kirchensteuern aus Vorjahren | 41'583.04 | 49'461.29 |
| Laufende Kirchensteuern | 326'149.45 | 328'158.04 |
| Total Eingang Kirchensteuer Gams | 367'732.49 | 377'619.33 |
| Quellensteuern | 9'615.75 | 16'385.65 |
| TOTAL STEUEREINGANG | 1'950'460.53 | 2'048'842.23 |

Steuerbedarf 2023

| | |
|--|---------------------|
| Ausgaben gemäss Voranschlag Verwaltungsrechnung | 2'531'765.00 |
| Einnahmen gemäss Voranschlag Verwaltungsrechnung | -419'765.00 |
| Bezug aus Eigenkapital | -162'000.00 |
| TOTAL STEUERBEDARF | 1'950'000.00 |
| Steuerfuss (inkl. Bausteuer 2%) für die ordentliche Kirchensteuer | 27% |

Kollekten und Sammlungen 2022

1. Zweckgebundene Kollekten

| | |
|---|------------------|
| Bibelgesellschaft Ostschweiz | 282.80 |
| Blaues Kreuz St. Gallen – Appenzell | 1'241.05 |
| Brot für Alle | 1'782.30 |
| Christoffel Blindenmission Schweiz | 340.20 |
| CVJM Jungschar Grabs | 619.50 |
| CVJM Regionalverband Ostschweiz | 466.10 |
| Diakonieverein Werdenberg Hospizgruppe | 3'002.30 |
| Diakonieverein Werdenberg Kafihalle | 531.20 |
| Diakonieverein Werdenberg LEBA | 477.70 |
| Die dargebotene Hand Ostschweiz / Tel. 143 | 750.00 |
| Evang. Frauenhilfe SG/AR | 125.10 |
| Evang. Lepra-Mission, Herzogenbuchsee | 283.00 |
| Evang. Ref. Kirche Kt St.Gallen / Bettagskollekte | 395.15 |
| Evang. Ref. Kirche Kt St.Gallen / Zwinglikollekte | 131.00 |
| Evang. Ref. Kirche Kt. St.Gallen / Fonds für Frauenarbeit | 331.20 |
| Evang. Ref. Kirche Kt. St.Gallen / Kant. Blaues Kreuz | 312.50 |
| Fastenaktion (Fastenopfer) | 155.00 |
| GRAMIT Grabser Missionsteam | 705.25 |
| HEKS Rechtsberatungsstelle für Asylsuchende St.Gallen | 148.00 |
| Kids Team, Gümligen | 173.20 |
| Kinderhospiz Dr. Carl Wolff, Rumänien | 389.20 |
| Maisha Mema Foundation Tansania, Isler B. Grabs | 500.00 |
| Mission 21 | 1'078.22 |
| Mission am Nil | 1'525.15 |
| Neve Shalom, Basel | 261.50 |
| Pflegeheim Werdenberg, Würdezentrierte Therapie | 578.70 |
| Pflegeheim Werdenberg, Hospiz im Werdenberg | 2'213.70 |
| Protestantische Solidarität Schweiz | 400.30 |
| Protestantisch-kirchlicher Hilfsverein St.Gallen | 403.50 |
| Rwanda-Missionsfonds Buchs | 1'254.00 |
| Samariterverein Grabs | 358.05 |
| Schweiz. Evangelische Allianz / Projekte | 166.50 |
| Schweizerische Berghilfe, Adliswil | 326.20 |
| Schweizerischer Kinder Spitex Verein, Horn | 800.00 |
| Shanti Schweiz c/o Jakob Schaub | 2'024.95 |
| Spitex Verein Grabs-Gams | 1'507.45 |
| Stiftung Gott Hilft / Patenkind Uganda | 1'077.47 |
| Stiftung Kinderhilfe Sternschnuppe, Zürich | 500.00 |
| Stiftung Theodora, Hunzenschwil, Spitalclowns | 739.60 |
| Stütlihus Grabs | 190.00 |
| TDS Theologisch Diakonisches Seminar Aarau | 654.00 |
| Trägerverein Suisse Togo, Markus Lieberherr | 429.00 |
| Verein Anugrah Therapiezentrum | 63.10 |
| Verein Humanitäre Nothilfe Ukraine, Salez | 1'524.95 |
| Verein Livenet, Bern | 410.90 |
| Verein Repha El Schweiz, Beglinger E. | 605.25 |
| VBG, Vereinigte Bibelgruppen, Zürich | 624.20 |
| Vo härzä für Frühchen und Stärnechind | 254.00 |
| Wohnheim Felsengrund, Blaues Kreuz Kt SG AI | 252.50 |
| Wunschambulanz.ch SAW, Zürich | 1'054.35 |
| Zentrum Wiitsicht Grabs | 213.00 |
| Zufluchtsort Mädchen in Not, Guinea, Alfred Raymann | 713.05 |
| Total Zahlung an vorstehende Institutionen | 35'345.34 |

2. Kollekten und Gaben ohne spezielle Zweckbestimmung

| | |
|---|-----------------|
| Auffüllen Nothilfe Konto der Vollzeiter | 4'000.00 |
| Alphavision – Stiftung Christliches Fernsehen | 500.00 |
| Campus für Christus, Studentenarbeit | 400.00 |
| CVJM Regionalverband Ostschweiz für Jungscharsekretär | 400.00 |
| CSI-Schweiz Christian Solidarity International | 400.00 |
| EREN Eglise réformée évangélique du canton de Neuchatel | 400.00 |
| ERF Medien | 500.00 |
| G2W ökum. Forum für Glauben in Ost und West | 400.00 |
| MEOS Svizzera, Evang. Mission unter Ausländern | 400.00 |
| Onesimo Hilfe für Strassenkinder Manila | 500.00 |
| Open Doors Schweiz | 500.00 |
| Quellenhof-Stiftung, Winterthur | 400.00 |
| Stiftung Gott hilft, Zizers – Rhynerhus | 400.00 |
| Total Zahlung an vorstehende Institutionen | 9'200.00 |

3. Sammlungen

| | |
|---|-----------------|
| Mission am Nil | 2'967.00 |
| Mission 21 (Basler Mission) | 3'565.00 |
| Total Zahlung an vorstehende Institutionen | 6'532.00 |

Brot für alle Zahlungen an:

| | |
|---|----------|
| Mission 21, Palästina, Sternberg Arbeit mit behinderten Kindern | 3'500.00 |
| Connexio, Arbeit mit Kindern und Jugendlichen in Bolivien | 3'500.00 |
| Heilsarmee, Gesundheitsprogramm in Kongo | 3'500.00 |
| Mission 21, Malaysia, Sabah «Wege zur Selbsthilfe» | 3'500.00 |

Weltladen Zahlungen an:

| | |
|--|----------|
| Diakonieverein Werdenberg | 4'500.00 |
| CVJM Grabs 2-h-Lauf, YWCA Äthiopien und Ostjerusalem | 500.00 |
| P2TP Trägerverein Projekte in Togo, Markus Lieberherr | 4'000.00 |
| Seelsorgezentrum Repha'El Rumänien | 1'000.00 |
| Shanti Schweiz, Elektrikerschule Bangladesch | 1'500.00 |
| Maisha Mema Foundation Tansania, Bettina Isler | 3'500.00 |
| Helemhealth, medizinisch-gesundheitliche Förderung, Indien | 2'000.00 |
| Therapiezentrum «Hilfe zur Selbsthilfe», Nordindien | 1'000.00 |

GRAMIT Zahlungen an:

| | |
|---|----------|
| Schweizer Lepramission | 1'500.00 |
| Trägerverein Suisse-Togo, Markus Lieberherr | 1'500.00 |
| Schulen unter Bäumen | 1'000.00 |
| Mission am Nil, Misrach Center, Äthiopien | 1'000.00 |

Total 37'000.00

4. 2-Stundenlauf organisiert durch Cevi Grabs

| | |
|---|------------------|
| YWCA Ostjerusalem: Wiedereingliederung von Jugendlichen mit Behinderungen und Traumata in Palästina | 38'000.00 |
| YWCA Äthiopien: Grabs-Äthiopien-Projekt | 12'000.00 |
| Total Zahlung an vorstehende Institutionen | 50'000.00 |

Bericht und Anträge der Geschäftsprüfungskommission

über das Rechnungswesen und die Amtsführung der Kirchenvorsteherschaft für die Zeit vom 1. Januar bis 31. Dezember 2022

Geschätzte Mitglieder der Kirchgemeinde Grabs-Gams

Gestützt auf Art. 25 der Verfassung der evangelisch-reformierten Kirche des Kantons St.Gallen haben wir die Führung des Rechnungswesens für das Rechnungsjahr 2022 geprüft.

Einbezogen in die Prüfung wurde die Rechtmässigkeit der Amtsführung der Kirchenvorsteherschaft. Ebenso haben wir die Anträge der Kirchenvorsteherschaft über den Voranschlag und den Steuerfuss des Jahres 2023 geprüft.

Wir konnten feststellen, dass

- die Vermögens- und die Verwaltungsrechnung mit der Buchhaltung übereinstimmen;
- die Buchhaltung ordnungsgemäss geführt ist;
- bei der Darstellung der Vermögenslage und des Rechnungsergebnisses die gesetzlichen Vorschriften eingehalten sind.

Aufgrund der Ergebnisse unserer Prüfung beantragen wir:

1. die Jahresrechnung 2022 zu genehmigen.
2. dem Antrag der Kirchenvorsteherschaft betreffend Voranschlag und Steuerfuss 2023 zuzustimmen.
3. der Kirchenvorsteherschaft, den Pfarrern, dem Diakon und der Diakonin, allen Mitarbeiterinnen und Mitarbeitern und ehrenamtlichen Helferinnen und Helfern für die geleistete Arbeit Dank und Anerkennung auszusprechen.

Grabs, 31. Januar 2023

Die Geschäftsprüfungskommission:

Simon Gabathuler

Sybille Renner

Prüfungs- und Genehmigungsvermerke

a. Die Richtigkeit vorstehender Rechnung bescheinigt:

9472 Grabs, 31. Januar 2023

Der Kassier: Samuel Rhyner

b. Von der Kirchenvorsteherschaft geprüft und genehmigt:

9472 Grabs, 31. Januar 2023

Der Präsident: Thomas Gantenbein

Die Aktuarin: Denise Obrist

c. Von der Geschäftsprüfungskommission geprüft und für richtig befunden:

9472 Grabs, 31. Januar 2023

Die Geschäftsprüfungskommission:

Simon Gabathuler

Sybille Renner

d. Durch die Kirchbürgerversammlung vom 31. März 2023 genehmigt:

Der Versammlungsleiter:

Die Protokollführerin:

Die Stimmzähler:

1.

2.

Sanierung Evangelische Kirche Grabs

Geschichte der Grabser Kirche

Das Chorgewölbe stammt aus dem Jahr 1525, als die Kirche neu gebaut wurde, nachdem die erste Kirche in Grabs Ende des 15. Jahrhunderts vollständig abgebrannt war. Das Chorgewölbe ist also schon fast 500 Jahre alt.

1901 wurde das Kirchenschiff neu gebaut. Anno 1888 zählte Grabs 4'166 Einwohner, darunter 103 Konfirmanden. Man brauchte also dringend eine grössere Kirche.

1917 wurde dann auch noch der Turm neu und höher gebaut und ein goldener Guggel auf die Spitze gesetzt.

1935 wurde ein neues Geläut installiert. Dieses bekam 1949 einen elektrischen Glockenantrieb.

14 Jahre lang hatte somit der Mesmer und seine Läutgehilfen ein echtes Fitnessprogramm!

1966 wurde die Kirche letztmals innen totalsaniert. Gleichzeitig wurde eine neue, heute noch bestehende Orgel eingebaut.

1969 erhielt die Kirche letztmals eine umfassende Aussensanierung.

Was seither geschehen ist

Im Jahr 2011 liess die Kirchenvorsteherschaft eine Machbarkeitsstudie erstellen, die aufzeigte, was alles saniert werden sollte. Anstehende Sanierungsarbeiten wurden in den folgenden Jahren stets verschoben im Hinblick auf die Gesamtsanierung der Kirche.

Weil zunächst ein neues Kirchgemeindehaus gebaut und im Jahr 2016 bezogen wurde, konnte erst im Frühling 2020 eine Baukommission ins Leben gerufen werden, die sich mit dem nun wieder aktuellen Thema «Kirchensanierung» befasste. Als eine der ersten Aufgaben führte die Kommission bei verschiedenen kirchlichen Gruppen eine Umfrage durch über Wünsche und Ideen der künftigen Nutzung unserer Kirche. Im August 2020 wurde ein sogenanntes World Café durchgeführt, bei dem in wechselnden Gruppen über verschiedene Bereiche diskutiert wurde. In der Baukommission wurden die Ergebnisse anschliessend ausgewertet.

An der Kirchbürgerversammlung im Frühling 2021 wurde der Projektierungskredit für die Kirchen-sanierung gutgeheissen. Gleichzeitig wurde die Geläutsanierung im Betrag von Fr. 150'000 genehmigt. Letztere wurde im 2022 abgeschlossen und vollends aus eigenen Mitteln der Evang. Kirchgemeinde Grabs-Gams bezahlt.

Auf Basis der Resultate des World Café arbeitete die Baukommission bis im Spätsommer 2021 einen Anforderungskatalog aus. Der Auftrag für die Projektierung wurde im September 2021 dem Architekturbüro Schlegel + Hofer erteilt. Im Spätherbst 2022 wurden die Projektierungsarbeiten mit den involvierten Fachplanern abgeschlossen. Ende 2022 wurde der Kirchenvorsteherschaft eine detaillierte Kostenschätzung über CHF 3.14 Mio. vorgelegt.

Gestalterische Aspekte im Innern der Kirche

Um dem heutigen Bedarf einer flexibleren Kirchenraumnutzung gerecht zu werden, werden die Bereiche bei der Kanzel und den Seitenschiffen angepasst und die festmontierte Möblierung entfernt. Nur im Hauptschiff sind noch feste Bänke vorgesehen. Die Podeste aus Holz werden stufenlos auf das Niveau der Erschliessungsflächen Plattenbelag gesetzt.

Die Ausweitung des Chorraumes mittels mobiler Bühne in den Kirchenraum schafft nicht nur einen räumlichen Bezug zwischen Chor und Kirchenraum, sondern entspricht ebenso den unterschiedlichen Nutzungsansprüchen. Bei der Neugestaltung des Chorbereiches ist eine sinnvolle Anordnung der liturgischen Elemente berücksichtigt, der Taufstein findet seinen neuen Standort entweder zentral im Chor oder südlich des Chores als räumliche Ergänzung zur Kanzel. In den Seitenschiffen ist eine flexible Möblierung mit Stühlen vorgesehen. Mit dem Glasabschluss wird im nördlichen Sei-

tenschiff ein separater Raum für Ruhe und Meditation abgetrennt. Der Eingangsbereich unter der Orgelempore wird mit einem grosszügigeren Windfang erweitert.

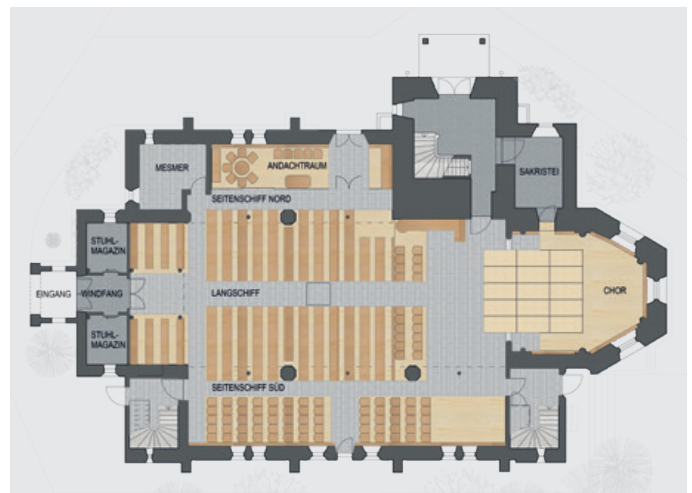
Die Neukonzeption der Luftheizung mit zusätzlichen Radiatoren an den Aussenwänden sorgt für ein ausgewogenes, angenehmes Raumklima, welches auch für die Orgelkonstruktion von Vorteil ist. Der gesamte Bodenbelag aus Platten ist an vielen Stellen beschädigt und wirkt abgenutzt. Er wird durch einen neuen Naturstein-Plattenbelag ersetzt.

Die vorhandene Beleuchtung ist ungenügend und entspricht nicht den heutigen Anforderungen des Kirchenraumes. Mit dem neuen Beleuchtungskonzept wird eine feierlichere Atmosphäre geschaffen.

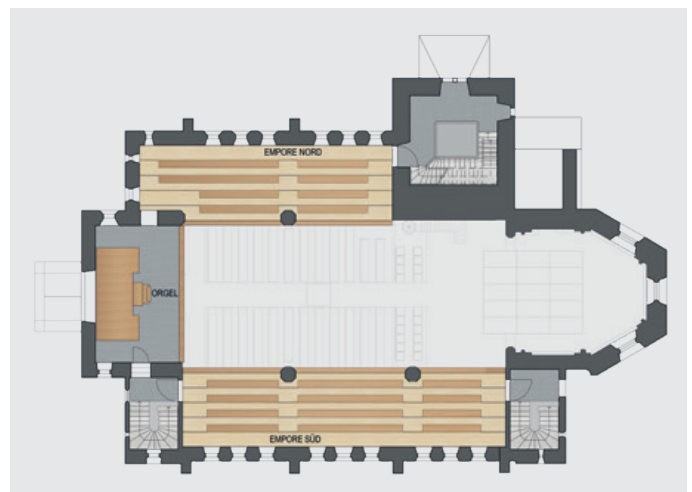
Die Emporen bieten gutes Tageslicht, jedoch eine sehr schlechte Sicht in den Kircheninnenraum. Eine Verbesserung der Sichtverhältnisse wird durch die Erhöhung der Abstufungen erreicht.

Die ursprünglich farbliche Gestaltung wird in Zusammenarbeit mit der Denkmalpflege aufgefrischt und soll die historische Bedeutung des Innenraumes wieder neu betonen.

Grundriss Erdgeschoss



Grundriss Empore



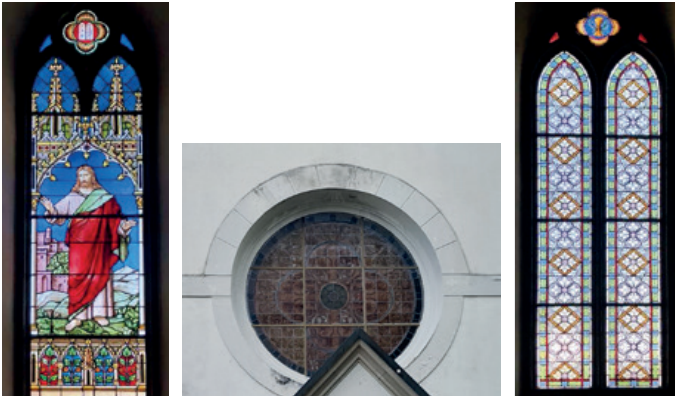
Investitionen im Innern, an Fenstern und an der Aussenhülle der Kirche

In vertiefter Zusammenarbeit mit der Denkmalpflege, Fachexperten und Fachplanern wurden die erforderlichen Massnahmen für eine zielgerichtete Nachhaltigkeit beurteilt und im Detail erfasst.

Der kunststoffgebundene und hydrophobe Fassadenputz wird entfernt und durch einen mineralischen Putzaufbau mit Anstrichen nach den neuesten Erkenntnissen ersetzt. Ein weiterführender

Schadensprozess durch Hohlstellen und Abplatzungen mit eindringendem Wasser wird dadurch verhindert.

Alle Kirchenfenster aus Kunstverglasung mit Glasmalerei werden vollumfänglich in deren Feingliedrigkeit restauriert und aussen zu den beheizten Räumlichkeiten mit Wärmedämmgläsern ergänzt, die zusätzlich als Wetterschutz gegen Schlagregen, Wind, Hagel und Verschmutzungen dienen.



Bauphysikalisch werden die Bodenbeläge gegen das Erdreich durch eine wasserdichte Beschichtung getrennt. Die Kirchenraumdecke wird gegen den Estrichraum wärmetechnisch mit Mineralwollplatten und Winddichtung gedämmt.

Die mineralisch verputzten Innenwände werden ausgebessert und mit neuem Anstrich versehen.

Das Holzwerk, wie Wandverkleidungen, Brüstungen, Decken zu Emporen, Sitzbankdoggen, Bodenbeläge und dergleichen werden nach historischem Farbkonzept behandelt. Die Malerei der Kirchenschiffdecke wird nur gereinigt.

Die Bodenbeläge aus Holzbohlen werden aufgefrischt und auf eine neue Unterkonstruktion aus Holz montiert. Bei den Emporen ist die Unterkonstruktion mit neuem Steigungsverhältnis auf neu vier Sitzbankstufen reduziert. Die Ausführung der Plattenbeläge der Gehbereiche und beim Chorbereich sind aus Naturstein vorgesehen. Bei den Kirchenbänken wird eine neue Sitzgeometrie gewählt und mit den vorhandenen Doggen erstellt. Durch das Weglassen von Bankreihen mit Vergrößerung der Bankabstände wird eine bequemere Zugänglichkeit erreicht. Die Möblierung wird mit Stühlen und Bühnenelementen nach dem Farb- und Materialkonzept ergänzt. Die Sicherheit bei den Brüstungen der Emporen wird durch die Erstellung einer Absturzsicherung in Form eines leichten, aufgesetzten Handlaufes und Verstärkungsmassnahmen bei der Brüstung der Orgelempore gewährleistet.

Die elektrotechnischen Installationen entsprechen nicht mehr den heutigen Vorschriften und Normen und werden vollumfänglich bis auf die bereits erneuerten Elektrochränke ersetzt.

Die Beleuchtung wird mit einem neuen Konzept mit neuen Beleuchtungskörpern und energie-sparenden Leuchtmitteln ersetzt, bzw. erweitert.

Die Akustikanlage wird mit neuester Technik ergänzt.

Bei der Wärmeverteilung im Kirchenraum ist eine Optimierung des Raumklimas mittels Heizwänden vorgesehen, welche verdeckt unter der seitlichen Wandverkleidung in Holz montiert sind.

Angepasst wird schliesslich die gesamte Gebäudeautomation mittels zentralen Bedienelementen (Tablets), die alle Komponenten der Haustechnik, wie Heizung, Licht, Medien und Glockengeläut ansteuern.

Zeitplan

- April 2023: Auftragserteilung für die Orgelsanierung. Beginn der Detailplanung, Ausschreibungen, Antrag an die Kantonalikirche, Besprechungen mit der kantonalen Denkmalpflege.
- Ende 2023: Abschluss der vorrangigen Detailplanungen, v.a. für die Vorbereitungsarbeiten
- Jan. 2024: Abbau der Orgel, Abbrucharbeiten und andere Vorbereitungsarbeiten
- März 2024: Beginn Sanierung der Fenster, Aussenfassade
- Nov. 2024: Abschluss der Sanierungsarbeiten, Einbau der Orgel

Sanierungskosten

| | | | |
|--------------|--|------------|---------------------|
| BKP 1 | Vorbereitungsarbeiten | CHF | 520'000.00 |
| | Abbruch- und Demontagen mit Rückbauten | | |
| | Sicherungen, Provisorien und Schutzmassnahmen | | |
| | Instandsetzungen- und Reprofilierungen Fenstergewände | | |
| | Gemeinsame Baustelleneinrichtungen | | |
| | Anpassungen von Elektro-, Lüftungs- und Heizungsanlagen | | |
| | Honorare | | |
| BKP 2 | Gebäude | CHF | 2'115'000.00 |
| | Wärmedämmung Estrichboden mit Konstruktionsverstärkung | | |
| | Restauration Kirchenfenster mit wärmetechnischer Verbesserung | | |
| | Fassadenverputz mit Neuaufbau und Anstrichen | | |
| | Fassadengerüst und Flächengerüst innen nach SUVA-Vorschrift | | |
| | Elektroanlagen mit neuer Stark- und Schwachstrominstallation | | |
| | Leuchten und Lampen gemäss Beleuchtungskonzept | | |
| | Akustik- und Projektionsanlage optimieren | | |
| | Gebäudeautomation und Brandschutzanlage anpassen | | |
| | Wärmeverteilung mit Heizwänden | | |
| | Ausbesserungen der inneren Verputzarbeiten | | |
| | Absturzsicherungen Brüstungen Emporen | | |
| | Aussenwandverkleidung, Verstärkung Brüstung Orgel, Innentüren, Sitzbänke mit neuer Geometrie | | |
| | Verglasung Andachtsraum mit Tür- und Schiebtürelementen | | |
| | Bodenbeläge aus Naturstein und Riemenboden aus Holz | | |
| | Malerarbeiten Holzwerk und Mauerwerk gemäss Farbkonzept | | |
| BKP 4 | Umgebung | CHF | 60'000.00 |
| | Grab- und Instandstellungsarbeiten entlang Fassade | | |
| | Ergänzende Gärtnerarbeiten | | |
| BKP 5 | Baunebenkosten | CHF | 215'000.00 |
| | Bewilligungs-, Anschlussgebühren und dgl. | | |
| | Reserve für Unvorhergesehenes | | |
| BKP 9 | Ausstattung | CHF | 230'000.00 |
| | Mobile Bühne und mobile Bestuhlung | | |
| | Orgelrevison | | |
| Total | Sanierungskosten | CHF | 3'140'000.00 |

Finanzierung

Ein Drittel der Sanierungskosten (gut CHF 1 Mio.) kann die Evang. Kirchgemeinde Grabs-Gams aus eigenen Mitteln bezahlen. Die anderen zwei Drittel werden durch eine Bank zu privilegierten Konditionen für öffentlich-rechtliche Körperschaften fremdfinanziert.

Die Abschreibungsdauer wird auf maximal drei Jahre festgelegt und so auch dem Kirchenrat der Evang. Kirche St.Gallen beantragt. Mit diesen Eckdaten ersuchen wir um einen Beitrag aus dem kantonal-kirchlichen Finanzausgleich, der uns eine relativ schnelle Rückzahlung eines grösseren Teils der Bankschulden erlauben würde.

Wahlen

Nach 21-jähriger Amtstätigkeit in der Kirchenvorsteherschaft, davon 2 Jahre als Co-Präsident zusammen mit Daniel Saluz und 3 Jahre als Präsident, hat Thomas Gantenbein seinen Rücktritt auf Ende Juni 2023 bekannt gegeben.

Thomas Gantenbein hat eine rekordverdächtig lange Amtszeit in der Kirchenvorsteherschaft absolviert. Anfangs war Thomas vor allem als Cevi-Vertreter in der Kivo. Er hat seinen Einsatzbereich dann immer weiter verändert bis hin zum Präsidentenamt. Dieses führte er mit viel Geschick und Umsicht. Er ermöglichte in der sich verändernden Kirchenlandschaft viele gute Entwicklungen. Seine Sitzungsleitung war freundlich und humorvoll und gleichzeitig bestimmt und geradlinig. Thomas war auch viele Jahre im Ressort Bau tätig, wo ihm seine handwerklichen und baulichen Kenntnisse behilflich waren. Als Informatik-Spezialist hat er sich auch um die ganzen technischen Angelegenheiten gekümmert. Allgemein war er ein guter Organisator, der die Fäden zuverlässig und doch unkompliziert in den Händen hielt. Thomas Gantenbein gebührt ein riesiger Dank, für alles, was er in dieser langen Zeit für die Kirchgemeinde geleistet hat!

Der frei gewordene Sitz in der Kirchenvorsteherschaft ist somit neu zu besetzen.

z.Z. der Drucklegung ist der Sitz noch vakant.

Ersatzwahl Präsident der Kirchenvorsteherschaft

Als neuer Präsident stellt sich Peter Schieman zur Verfügung.



Peter Schieman ist seit 1. Juli 2018 in der Kirchenvorsteherschaft tätig. Am 17. August 2021 übernahm er das Vize-Präsidium von Daniel Saluz. Mit diesem «Job» wechselte auch der Bereich Personal und der Vorsitz der Personalkommission zu ihm.

Peter Schieman hat somit bereits Erfahrung mit präsidialen Aufgaben sammeln können.

Mit der Wahl zum Kirchgemeindepäsident wird Peter auch die anderen Präsidiumsaufgaben (von Thomas Gantenbein) übernehmen. Letztes Jahr ist Peter frühzeitig in den Ruhestand getreten, was ihm u.a. ein zusätzliches zeitliches Engagement in der Kirchenvorsteherschaft erlaubt.

Mitglied und Ersatzmitglied der Geschäftsprüfungskommission (neue)

Als Mitglied für die GPK stellt sich Stephanie Fassbind zur Verfügung.



Stephanie Fassbind stellt sich vor:

«Ich bin in Grabs aufgewachsen und hier verwurzelt. Ich arbeite aktuell als Trust Officer, wobei ich vorher in einer Treuhandunternehmung im Werdenberg gearbeitet habe. Ebenfalls habe ich einen Bachelor in Betriebsökonomie mit Vertiefung Accounting und Finance. Neben meinem Flair für Zahlen engagiere ich mich sehr in der Gemeinde Grabs, sei dies im Tennisclub oder im Verein Grabser Mühlbach. Als Revisorin bin ich bereits beim Verein Kinderbetreuung Grabs-Gams-Sennwald tätig und bin noch Präsidentin der GPK Ortsgemeinde Grabs.»

z.Z. der Drucklegung ist ein Ersatzmitglied der GPK noch vakant.

Behörden und Personal

| Vorsteherchaft | | | |
|---|--|--------------------------------|--------------------------------|
| Präsident, Liegenschaften, Technik bis 30.06.2023 | Gantenbein Thomas, Mädliweg 26, Werdenberg | thomas.gantenbein@ekgg.ch | 079 275 98 12 |
| Vize-Präsident, Personal, Erwachsene | Schieman Peter, Weidenstrasse 4, Grabs | peter.schieman@ekgg.ch | 081 771 61 23 |
| Kommunikation | Saluz Daniel, Mühlbachstrasse 7, Grabs | daniel.saluz@ekgg.ch | 078 741 98 08 |
| Vertretung Gams | Grässli Esther, Tobel 986, Gams | esther.graessli@ekgg.ch | 081 771 20 22 |
| Familien, Kinder, Technik | Kunz Urs, Hugobühlstrasse 10, Grabs | urs.kunz@ekgg.ch | 081 771 12 84 |
| Jugend | Lippuner Fabian, Iverturststrasse 4, Grabs | fabian.lippuner@outlook.com | 079 911 88 20 |
| Diakonie, Senioren | Kramer Marianne, Frol 1526, Gams | marianne.kramer@ekgg.ch | 079 207 66 03 |
| Aktuarin extern | Obrist Denise, Rosenweg 16, Grabs | sekretariat@ekgg.ch | 081 750 30 50 |
| Kassier extern | Rhyner Samuel, Amasis 1423, Grabs | habeas@acv.ch | 079 894 04 43 |
| Kassieramtsekretariat | Obrist Denise, Rosenweg 16, Grabs | sekretariat@ekgg.ch | 081 750 30 50 |
| Kirchliche Mitarbeiter | | | |
| Pfarrer | Bachmann John, Wassergasse 6, Grabs | john.bachmann@ekgg.ch | 081 750 30 52 |
| Pfarrer | Frey Martin, Wassergasse 6, Grabs | martin.frey@ekgg.ch | 081 750 30 53 |
| Diakonin bis 31.07.2023 | Grommes Ute, Bütz 15, Gams | ute.grommes@ekgg.ch | 081 534 64 78 |
| Theologe / Jugendarbeiter | Matter Michael, Wassergasse 6, Grabs | michael.matter@ekgg.ch | 081 750 30 54 |
| Diakon / Jugendarbeiter | Jossen Daniel, Wassergasse 6, Grabs | daniel.jossen@ekgg.ch | 081 750 30 51 |
| Mitarbeiterin Kinder und Familien | Matter Andrea, Wassergasse 6, Grabs | andrea.matter@ekgg.ch | 081 750 30 54 |
| Mitarbeiterin Kinder und Familien | Jossen Anna, Wassergasse 6, Grabs | anna.jossen@ekgg.ch | 081 750 30 51 |
| Mesmer | Hagger Remo, Wassergasse 6, Grabs | remo.hagger@ekgg.ch | 081 750 30 55 079 913 60 80 |
| Mesmerin | Vetsch Heidi, Leversberg 2537, Grabs | heidivetsch.n@gmail.com | 081 771 20 74 076 480 04 15 |
| Mesmerin «Oase» | Hardegger Marlise, Rufers 2275, Gams | marlisehardegger@bluewin.ch | 081 771 40 56 077 418 56 93 |
| Sekretariat | Obrist Denise, Rosenweg 16, Grabs | sekretariat@ekgg.ch | 081 750 30 50 |
| Geschäftsprüfungskommission | | | |
| | Gabathuler Simon, Wolfsagger 14, Gams | | 081 740 31 85 |
| | Tinner Brigitte, Lukashausstrasse 1, Grabs | | 081 771 34 43 |
| | vakant | | |
| Ersatzmitglieder | Renner Sybille, Glockenweg 1, Grabs | | 081 771 39 57 |
| | vakant | | |
| Abgeordnete in der Synode | | | |
| | Grässli Esther, Tobel 986, Gams | esther.graessli@ekgg.ch | 081 771 20 22 |
| | Frey Martin, Wassergasse 6, Grabs | martin.frey@ekgg.ch | 081 740 37 53 |
| | Gabathuler Vicki, Wolfsagger 14, Gams | vg@fiscon.li | 081 740 31 85 |
| | Vetsch Anni, Kreuzbergstr. 9c, Grabs | anni.vetsch@bluewin.ch | 078 815 08 47 |
| | Aerne Verena, Widen 19, Gams | verena.aerne@bluewin.ch | 081 771 49 36 |
| | Schickler-Schmidt Susanne, Hueb 17, Gams | kontakt@deroptiker.li | +423 232 58 68 |
| | Scherrer Sascha, Bürgerheimstrasse 4a, Grabs | saschascherrergrabs@hotmail.ch | 079 126 73 75 |

Informationen, Anlässe, Aktuelles www.ekgg.ch



Politische Gemeinde Gams

Postfach 56 · CH-9473 Gams
Tel. 058 228 23 50
www.gams.ch
gemeinde@gams.ch



Ortsgemeinde Gams

Fässlerhuus · Grabserstrasse 3
CH-9473 Gams
Tel. 081 771 12 05
www.og-gams.ch
info@og-gams.ch



Katholische Kirchgemeinde Gams

Postfach 150 · CH-9473 Gams
Tel. 081 771 11 44
www.kathwerdenberg.ch/gams
pfarramt@gams.ch



Evangelische Kirchgemeinde Grabs-Gams

Wassergasse 6
CH-9472 Grabs
Tel. 081 750 30 50
www.ekgg.ch
sekretariat@ekgg.ch

